

6 - 2025



BIOM

Revue scientifique pour la biodiversité
du Massif central



Première mention de *Lamia textor* (Linnaeus, 1758) dans le
département de la Loire, région Auvergne Rhône-Alpes

Esnault & Esnault / BIOM 6 (2025) : 39-42

Première mention de *Lamia textor* (Linnaeus, 1758) dans le département de la Loire, région Auvergne Rhône-Alpes

Maxime Esnault¹ & Gatien Esnault¹

¹ArachnoLook, 10 allée des peupliers 42580 L'Etrat - maxeno.arachno@gmail.com

Soumis le 13 septembre 2025

Accepté le 25 octobre 2025

Publié le 18 décembre 2025

Mots-clés

Lamia textor
Coléoptère saproxylique
Zone humide
Loire
Auvergne Rhône-Alpes

Keywords

Lamia textor
Saproxylic beetle
Wetland
Loire
Auvergne Rhône-Alpes

Résumé

Un spécimen mort de *Lamia textor* (Linnaeus, 1758) a été découvert en mai 2025 sur la commune de Saint-Marcellin-Forez dans le département de la Loire. Il s'agit de la première mention de l'espèce dans ce département. Le contexte de l'observation est donné au regard de l'écologie connue de l'espèce et de son intérêt patrimonial en région Auvergne Rhône-Alpes.

Abstract

A dead specimen of *Lamia textor* (Linnaeus, 1758) was discovered in May 2025 in the commune of Saint-Marcellin-Forez in the department of Loire. This is the first record of the species in this department. The context of the observation is given with regard to the known ecology of the species and its interest in the Auvergne Rhône-Alpes region.

Circonstances de la découverte

Le 8 mai 2025, un spécimen adulte mort de *Lamia textor* (Linnaeus, 1758) a été découvert en bordure de chemin sur la commune de Saint-Marcellin-en-Forez dans le département de la Loire (Latitude : 45.477448°; Longitude : 4.149611°; Altitude : 550m) en région Auvergne Rhône-Alpes.

Description du spécimen

Le spécimen observé (Fig. 1) correspond bien à l'espèce *Lamia textor* avec son pronotum muni de tubercules pointus latéralement et avec ses élytres granuleux à épaules marquées plus larges que la base du pronotum (Berger 2012 ; Picard 1929 ; Villiers 1978). En plus des critères précédents, il est différenciable de *Morimus asper* (Sulzer, 1776) par ses antennes qui ne dépassent pas l'apex des élytres et avec leur troisième article qui est aussi long que le premier (Mériguet & Speckens 2023 ; Villiers 1978).



Figure 1 - Photographie du spécimen de *Lamia textor* découvert à Saint-Marcellin-en-Forez, 8 mai 2025.

Description de l'habitat

Lamia textor est un coléoptère saproxylique hygrophile (Bouget et al. 2019), inféodé aux zones humides comme les forêts alluviales et ripisylves et les boisements marécageux (Monnerat et al. 2016 ; Villiers 1978). Les adultes sont généralement observés au sol, sur ou à proximité de saules et de peupliers (Bouget et al. 2019 ; Villiers 1978).

L'habitat dans lequel a été réalisée l'observation est toutefois quelque peu différent. En effet, le spécimen a été découvert en bordure d'un chemin agricole au sein de la bande herbacée mésophile au pied d'une haie discontinue (Fig. 2). Mais du fait de ses faibles capacités de déplacement (Monnerat et al. 2016 ; Touroult et al. 2019), nous pensons qu'il s'agit bien de l'habitat utilisé par l'espèce localement car la haie où a été découvert *Lamia textor* est constituée des essences suivantes : *Populus nigra*, *Populus tremula*, *Salix caprea*, *Salix cinerea*, *Fraxinus excelsior*, *Quercus petraea*, *Prunus spinosa*, *Robinia pseudacacia*. La présence de saules et de peupliers, arbres dans lesquels les larves se développent (Bouget et al. 2019 ; Picard 1929) pourrait en effet permettre d'accueillir l'espèce sur tout son cycle biologique.

Toutefois, les conditions écologiques du site de découverte ne sont pas optimales car, en dehors d'un fossé, les terrains alentour ne peuvent être caractérisés de zone humide. Les boisements humides les plus proches sont situés au niveau du vallon de la Bressette à 750m au sud. En outre, la haie ne présente pas de bois mort alors que l'espèce est généralement associée à de gros volumes de bois mort (Bouget et al. 2019 ; Sanchez et al. 2016). Il est donc probable que la population de *Lamia textor* soit plutôt à rechercher au niveau du vallon de la Bressette, voire au niveau du vallon du Bonson où les forêts anciennes sont plus importantes, le site de découverte ne constituant a priori qu'un habitat annexe ou de dispersion (Fig. 3).



Figure 2 - Photographie de la station de *Lamia textor* en juin 2025.

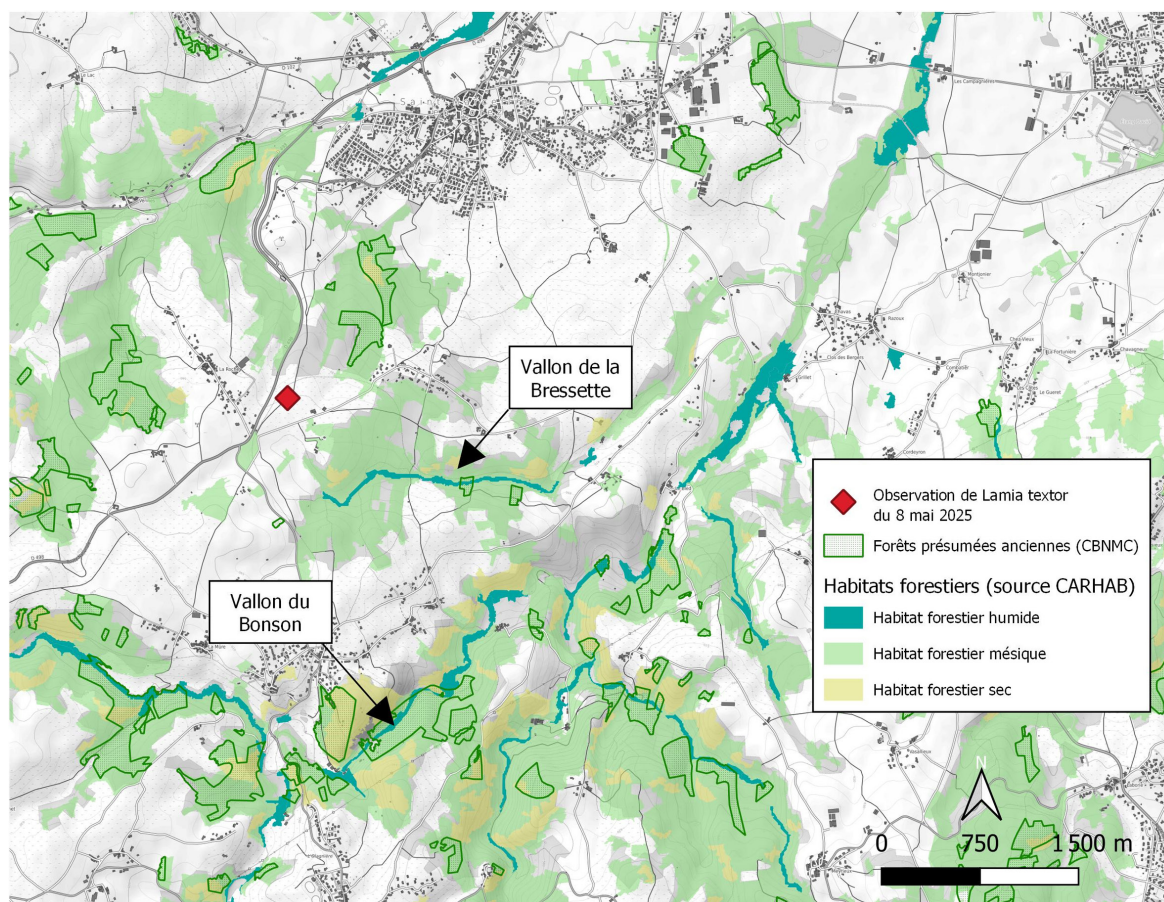


Figure 3 - Carte des habitats potentiellement favorables à *Lamia textor* (sources [CARHAB](#) et [CBNMC](#) consultées le 20/07/2025).

Répartition de *Lamia textor* en France et en Auvergne Rhône-Alpes

L'espèce est répandue dans la zone paléarctique. En France, elle est présente sur tout le territoire sauf en Corse ([Touroult et al. 2019](#)). Cependant, selon l'indice de patrimonialité proposé par Brustel (Brustel 2004 in [Bouget et al. 2019](#)), *Lamia textor* est considérée comme ayant un Indice Patrimonial (IP) de 3, soit une « espèce rare et sporadique, localisée et jamais abondante ».

L'espèce semble rare en Auvergne Rhône-Alpes. En effet, depuis 2000, l'espèce n'a fait l'objet que de 37 observations sur seulement 27 mailles décakilométriques (moins de 4% des mailles de la région AURA) réparties sur 10 des 12 départements de la région ([MNHN & OFB 2025](#)). Selon l'Observatoire de la biodiversité AURA ([2025](#)), l'atlas Biodiv'AURA recense 102 observations entre 2003 et 2025 dans la région, dont une mention de l'espèce en 2023 sur la commune d'Arcon dans le département de la Loire. Cependant, cette observation n'a pas encore été validée et aucune information sur le contexte de cette observation (stade de vie, milieu, etc.) ne permet de la confirmer alors que l'espèce n'était pas encore connue dans le département et qu'il n'existe aucune observation proche dans les départements limitrophes. L'observation réalisée à Saint-Marcellin-en-Forez constitue donc la première mention confirmée de l'espèce dans le département de la Loire et étend ainsi la répartition régionale de l'espèce (Fig 4).

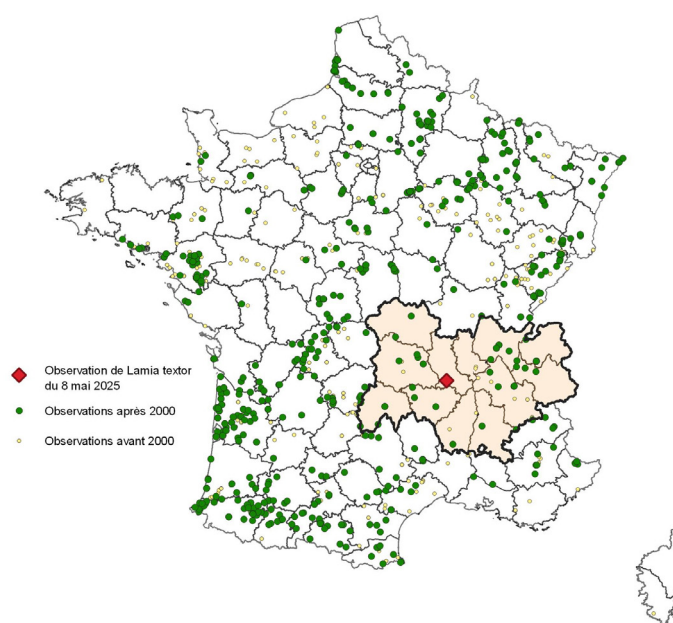


Figure 4 - Carte de répartition de *Lamia textor* en France métropolitaine (source [OpenObs](#) consulté le 20/07/2025).

Intérêt patrimonial

A l'échelle européenne, l'espèce est rare et même éteinte dans plusieurs pays (Hoskovec *et al.* 2025). L'espèce est classée en danger en Suisse (Monnerat *et al.* 2016).

Noté autrefois comme assez commun dans toute la France par Picard (1929), la régression de *Lamia textor* est suspectée dans plusieurs régions françaises (Touroult *et al.* 2019 ; Cotte 2017), en lien avec la disparition des zones humides (Touroult *et al.* 2019). L'espèce est signalée rare en région Île-de-France (Mériguet & Speckens 2023) où elle est protégée et elle est classée comme espèce déterminante stricte pour la désignation des ZNIEFF de Bourgogne Franche Comté.

En Auvergne Rhône-Alpes, l'espèce est considérée menacée car classée vulnérable sur la liste rouge régionale des coléoptères saproxyliques (Dodelin & Calmont 2021). Elle est aussi une espèce déterminante pour la désignation des ZNIEFF.

Conclusion

Lamia textor (Linnaeus, 1758), coléoptère saproxylique menacé en Auvergne Rhône-Alpes, a été découvert dans le département de la Loire dans un milieu qui ne semble pas optimum pour l'espèce. Cette espèce patrimoniale mériterait donc un inventaire plus approfondi des milieux favorables à proximité.

Remerciements

Nous tenons à remercier Patrick Subit, coléoptériste de la Société de Sciences Naturelles Loire Forez pour la confirmation de l'identification de l'espèce.

Références

- Aussel A., Bellenfant S., Catteau E., Causse G., Connord C., Gaudillat V., Laporte O., Maisonneuve B., Sacca C., Villejoubert G., 2023. Notice CarHab - Programme de cartographie nationale des habitats naturels et semi-naturels. MTECT, OFB, MNHN, IGN, réseau des CBN, EVS UMR. 5600 Université Jean Monnet Saint-Etienne, PatriNat (OFB - MNHN - CNRS - IRD), 36 p. <https://geoservices.ign.fr/habitats-carhab> (consulté le 20/07/2025)
- Berger P., 2012. Coléoptères cerambycidae de la faune de France continentale et de Corse. Actualisation de l'ouvrage d'André Villiers, 1978. Supplément à R.A.R.E., tome XXI. Association Roussillonaise d'Entomologie, Perpignan, 663 p.
- Bouget C., Brustel H., Noblecourt T. & Zagatti P., 2019. Les coléoptères saproxyliques de France. Catalogue écologique illustré. Muséum national d'histoire naturelle, Paris, 744 p. (Patrimoines naturels ; 79)
- Conservatoire Botanique National du Massif-Central, 2024. Cartographier les forêts anciennes du Massif central : un enjeu de préservation de la biodiversité forestière. <https://projets.cbnmc.fr/forets/actions/cartographie-forets-massif-central> (consulté le 20/07/2025)
- Cotte B., 2017. Les longicornes de Franche-Comté (Coleoptera, Cerambycidae). Liste des espèces et aide à l'identification. OPIE Franche-Comté, 18 p.
- Dodelin B. & Calmont B., 2021. Liste Rouge des coléoptères saproxyliques de la région Auvergne-Rhône-Alpes. DREAL Auvergne-Rhône-Alpes, Lyon, 79 p.
- Hoskovec M., Navrátil D., Jelinek P. & Rejzek M. Cerambycidae - Longhorn beetle (Cerambycidae, Coleoptera) of the West Palaearctic region, neighboring territories and countries of the former Soviet Union. Union, 12 septembre 2025. www.cerambyx.uochb.cz (consulté le 12 septembre 2025)
- Mériguet B. & Speckens V., 2023. Longicornes d'Île-de-France - Aide à l'identification. V1.3, Opie, 60 p.
- MNHN & OFB [Ed]. 2003-2025. Inventaire national du patrimoine naturel (INPN). <https://inpn.mnhn.fr> (consulté le 20 juillet 2025).
- Monnerat C., Barbalat S., Lachat T. & Gonseth Y., 2016. Liste rouge des Coléoptères Buprestidés, Cérambycidés, Cétoniidés et Lucanidés. Espèces menacées en Suisse. Office fédéral de l'environnement, Berne, Info Fauna - CSCF, Neuchâtel ; Institut fédéral de recherches WSL, Birmensdorf. L'environnement pratique n°1622, 118 p.
- Observatoire de la biodiversité en Auvergne Rhône-Alpes [Ed], 2025. *Lamia textor* sur Biodiv'AURA atlas - SINP AURA 2019 - 2025. DREAL AURA, Région AURA, & OFB. <https://atlas.biodiversite-auvergne-rhone-alpes.fr/espece/11777> (consulté le 9 octobre 2025)
- Picard F., 1929. Coléoptères cerambycidae. Faune de France. Office central de faunistique, Paul Chevalier, Paris, 20, 167p.
- Sanchez A., Yannick Chittaro Y., Monnerat C. & Gonseth Y., 2016. Les coléoptères saproxyliques emblématiques de Suisse, indicateurs de la qualité de nos forêts et milieux boisés. Bulletin de la Société Entomologique Suisse, 89 : 261-280.
- Touroult J., Cima V., Bouyon H., Hanot C., Horellou A. & Brustel H., 2019. Longicornes de France - Atlas préliminaire (Coleoptera: Cerambycidae & Vesperidae). Supplément au bulletin d'ACOREP-France, Paris, 176 p.
- Villiers A., 1978. Faune des Coléoptères de France I. Cerambycidae. Encyclopédie Entomologique, XLII. Éditions Lechevalier, Paris, 611 p.