

3 - 2022



# BIOM

Revue scientifique pour la biodiversité  
du Massif central



*Crucjata pedemontana* (Bellardi) Ehrend. var. *pedemontana*  
nouveau pour le Cantal

Roux *et al.* / BIOM 3 (2022) : 10-14

## *Cruciata pedemontana* (Bellardi) Ehrend. var. *pedemontana* nouveau pour le Cantal

Camille Roux, Léa Brocard, Noémie Cheuvert & Ariane Godot

Université Clermont Auvergne, UniVegE, F-63000 Clermont-Ferrand - [camille.roux@uca.fr](mailto:camille.roux@uca.fr), [l.brocard@icloud.com](mailto:l.brocard@icloud.com), [noemie.cheuvert@gmail.com](mailto:noemie.cheuvert@gmail.com), [ariane.godot@uca.fr](mailto:ariane.godot@uca.fr)

Soumis le : 21 septembre 2021, accepté le : 3 novembre 2021, publié le : 19 janvier 2022

BIOM/<https://doi.org/10.52497/biom.v3i1.295>

### Introduction

Dans le cadre du programme IHMAGES (Informatisation des herbiers historiques du Massif central pour l'analyse globale de l'évolution des écosystèmes, financement européen FEDER), des sites connus depuis longtemps par les botanistes sont prospectés par l'équipe d'UniVegE, de l'Université Clermont Auvergne, afin d'avoir une meilleure connaissance des changements de la végétation et de la flore végétale du Massif central. Ce programme se base sur l'exploitation des données historiques et actuelles des herbiers et consiste en un suivi diachronique d'espèces végétales bio-indicatrices, en rapport avec les changements globaux, climatiques et anthropiques. En 2021, plusieurs sites ont fait l'objet de recherche de taxons bio-indicateurs et des localités d'anciens relevés de végétation ont été revisitées : mont Aigoual, monts Dore, monts du Cantal, pelouses xérothermiques du Puy-de-Dôme, de la Haute-loire et du Cantal. C'est dans cette dernière station qu'a été vu pour la première fois dans le Cantal *Cruciata pedemontana* (Bellardi) Ehrend. var. *pedemontana*.

### Description

La Croisette du Piémont (*Cruciata pedemontana* (Bellardi) Ehrend.) est une plante annuelle de la famille des Rubiacées. Elle mesure entre 20 à 40 cm, la tige est grêle, scabre, hérissée de poils étalés et porte sur les angles des aiguillons courts rétroscés (photo 1). Les feuilles, vert-jaunâtre, sont velues et verticillées par 4. Les pédoncules sont sans bractées, les fructifères sont très recourbés et velus et cachent les fruits sous les feuilles réfléchies (photo 2). Les fleurs sont jaune pâle, en cyme axillaire, à 1-3 fleurs (Coste 1937 ; Tison & de Foucault 2014 ; Tison et al. 2014). Il existe deux variétés : var. *pedemontana* à tige à aiguillons et poils rétroscés prédominants, port dressé et élané à entrenœuds très longs ; var. *procumbens* à tige à poils étalés prédominants, plus trapue et condensée que la précédente (Natali & Dutartre 1995 ; Tison et al. 2014). Dans la station du Cantal nous avons trouvé *Cruciata pedemontana* var. *pedemontana*.

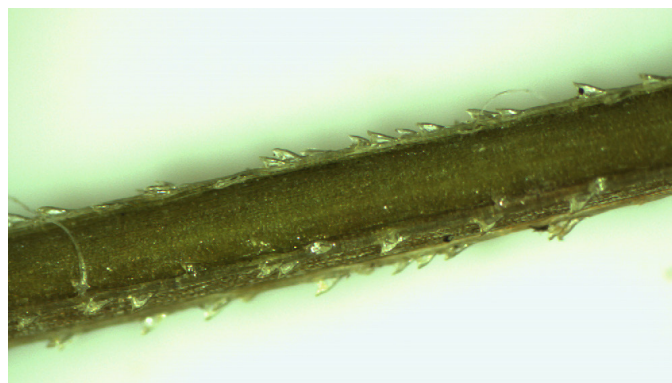


Photo 1 - Aiguillons courts rétroscés sur la tige de *Cruciata pedemontana* (photo prise sous la loupe binoculaire).



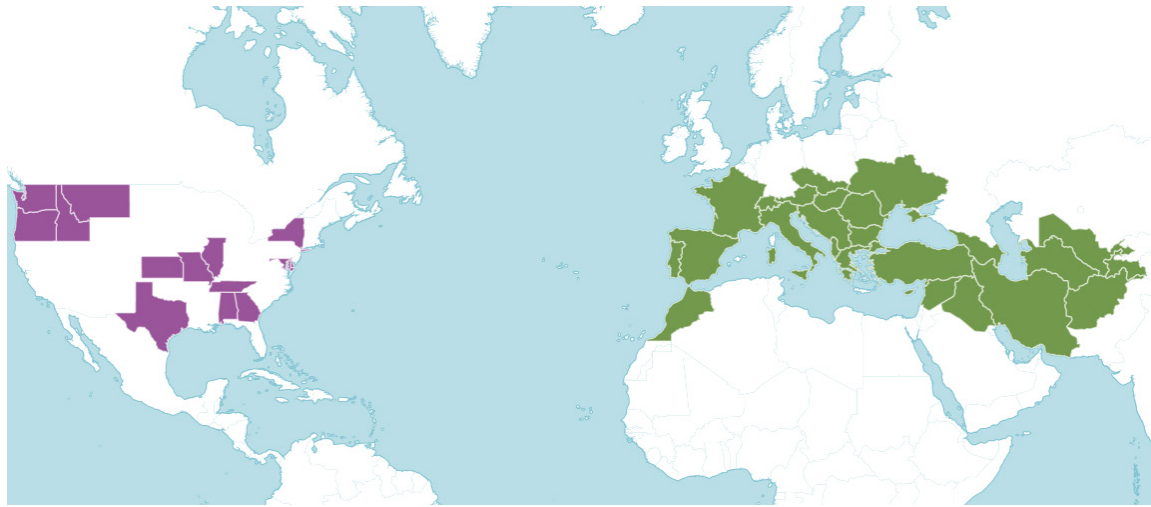
Photo 2 - Pédoncules fructifères recourbés et velus cachant les fruits sous les feuilles (photo prise sous la loupe binoculaire).

### Répartition

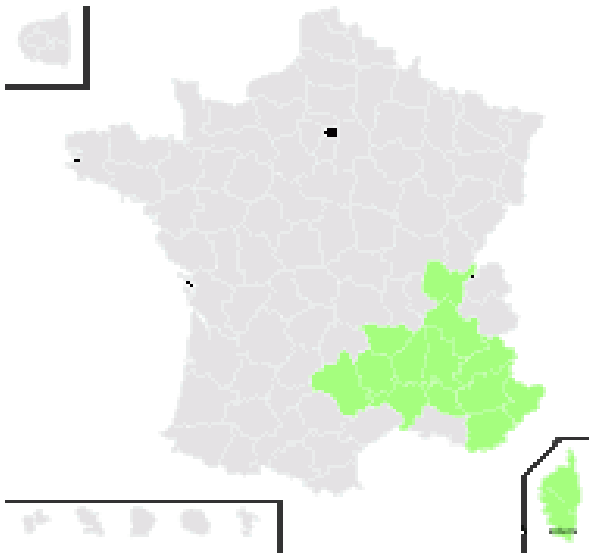
*Cruciata pedemontana* est une espèce euryméditerranéenne au sens large (carte 1). En France on la trouve dans la partie sud-est, dans les Cévennes et en Corse (carte 2).

La var. *pedemontana* se trouve dans des stations thermophiles de basse altitude, tandis que la var. *procumbens* est montagnarde et non thermophile, c'est la variété la plus fréquente dans la zone méditerranéenne (Tison et al. 2014).





Carte 1 - Carte de répartition de *Cruciatia pedemontana* (Bellardi) Ehrend. var. *pedemontana* dans le monde, en vert indigène et en violet introduite (Kew, plants of the World Online @1).



Carte 2 - Carte de répartition de *Cruciatia pedemontana* (Bellardi) Ehrend. en France (Tela Botanica @3).



Photo 3 - Pelouse xérothermophile à Fétuque d'Auvergne, localisée sur le plateau de la chapelle Saint-Antoine, dans laquelle se trouve une des stations de *Cruciatia pedemontana* (Bellardi) Ehrend var. *pedemontana* (photographie : Camille Roux).

Elle a été trouvée en 1995 par E. Grenier en Haute-Loire (Antonetti et al. 2006 ; Tort et al. 2008), c'est la première mention pour l'Auvergne.

Nous avons consulté la bibliographie (Chassagne 1956 ; Sapaly 1982, Grenier 1992, Chloris web @2) et les collections d'herbiers (Herbiers de l'université de Clermont-Ferrand (CLF) ; plateforme Reclonat @4) afin de voir si cette espèce avait déjà été trouvée dans le Cantal, aucune de ces sources ne mentionnent la découverte de la Croisette du Piémont dans ce département.

### Station du Cantal : localisation et écologie

*Cruciatia pedemontana* (Bellardi) Ehrend. var. *pedemontana* a été trouvé sur la commune de Chastel-sur-Murat, sur le plateau où se situe la chapelle Saint-Antoine. Elle se trouve sur basalte, à une altitude de 1080 m, dans des pelouses xérothermophiles à Fétuque d'Auvergne (photo 3), la population y est assez importante, au moins un millier de pieds (photo 4).

D'un point de vue phytosociologique cette pelouse ouverte à *Festuca ovina* se situe dans l'alliance du *Koelerio-Phleion phleoidis* Korneck 1974, qui représente les communautés plus ou moins xérophiles, acidiphiles et souvent montagnardes.

Dans le relevé de Luquet (1937) ce taxon n'était pas présent (ni d'ailleurs *Cruciatia laevipes* Opiz). On peut penser que, soit la plante était déjà présente mais peu abondante, ou bien totalement absente en 1937.

Un échantillon a été déposé dans l'herbier de l'université de Clermont-Ferrand sous le numéro CLF137966 (photo 5).



Photo 4 - *Crucjata pedemontana* (Bellardi) Ehrend. var. *pedemontana* observée le 15 juillet 2021 à la chapelle Saint-Antoine (Chastel-sur-Murat, Cantal). A) Fleurs. B) Pédoncules fructifères recourbés et velus cachant les fruits sous les feuilles réfléchies. C) Tige avec aiguillons courts rétrores. D) Plantes entières dans une touffe de Fétuque d'Auvergne (photographies : Camille Roux).





Photo 5 - Planche d'herbier de *Crucjata pedemontana* (Bellardi) Ehrend. var. *pedemontana* observée et déposée aux herbiers universitaires de Clermont-Ferrand (UniVeGE - Herbiers CLF) sous le code barre CLF137966.

## Remerciements

Le projet IHMAGES est cofinancé par l'Union européenne et le Fonds National de l'Aménagement et du Développement du Territoire. L'Europe s'engage dans le Massif central avec le fonds européen de développement régional.

## Références

- Antonetti Ph., Brugel E., Kessler F., Barbe J.P. & Tort M., 2006. *Atlas de la Flore d'Auvergne*. Conservatoire botanique national du Massif central, 984 p.
- Chassagne M., 1957. *Inventaire analytique de la flore d'Auvergne et contrées limitrophes des départements voisins*, Tome 2. Paul Lechevalier Ed., Paris, 542 p.
- Coste H., 1937. *Flore descriptive et illustrée de la France*. Librairie des sciences et des arts, Paris, Tome 2, 627 p.
- Grenier E., 1992. *Flore d'Auvergne*. Société Linéenne de Lyon, 655 p.
- Luquet A., 1937. *Recherches sur la géographie botanique du Massif Central - Les colonies xérothermiques de l'Auvergne*. Imp. Moderne, Aurillac, 328 p.
- Natali A. & Dutartre G., 1995. *Cruciata pedemontana* (Bell.) Ehrend. var. *procumbens* (Ascherson) Natali & Dutartre comb. nov., nouveau pour la Corse. *Candollea*, **50** : 578-583.
- Sapaly J., 1982. *Atlas de la flore du Cantal*. Paris, Secrétariat de la Faune et la Flore, Fascicule 16, 85 p. + 188 planches.
- Tison J.-M., Jauzein P. & Michaud H., 2014. *Flore de la France méditerranéenne continentale*. Naturalia publications, 2078 p.
- Tison J.-M. & de Foucault B., 2014. *Flora Gallica - Flore de France*. Éd. Biotope, Mèze, 1196 p.
- Tort M., Antonetti P., Belin B. & Portal R., 2008. *Guide de la flore de Haute-Loire*. Éditions Jeanne d'Arc, Tome 1, 512 p.

@1 Kew, <http://powo.science.kew.org/taxon/urn:lsid:ipni.org:-names:77168030-1> (28/07/2021)

@2 CBNMC, [http://cbnmc.fr/cartoweb3/Chloris/atlas\\_auv/menu\\_auv.php](http://cbnmc.fr/cartoweb3/Chloris/atlas_auv/menu_auv.php) (28/07/2021)

@3 Tela Botanica, [https://www.tela-botanica.org/eflore/?referentiel=bdtfx&module=fiche&action=fiche&num\\_nom=19965&onglet=synthese](https://www.tela-botanica.org/eflore/?referentiel=bdtfx&module=fiche&action=fiche&num_nom=19965&onglet=synthese) (28/07/2021)

@4 ReColnat, <https://explore.recolnat.org/> (28/07/2021)